

ELKO EP, s.r.o.
 Palackého 493
 769 01 Holešov, Vsetuly
 Czech Republic
 Tel.: +420 573 514 211
 e-mail: elko@elkoep.com
 www.elkoep.com

Made in Czech Republic

02-91/2016 Rev.:2



CRM-81J CRM-83J

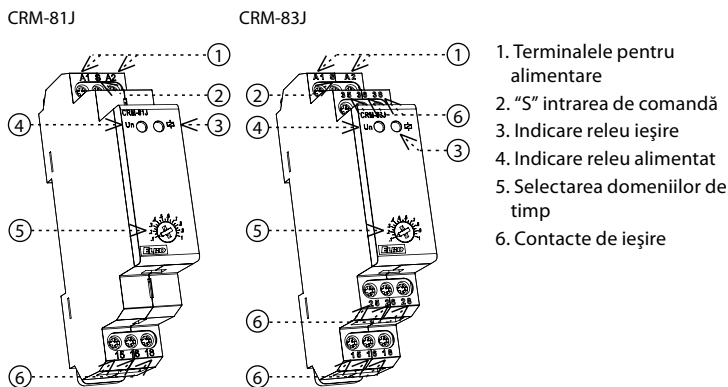
Relee de timp monofuncionale



Caracteristici

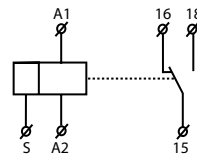
- Relee cu o singură funcție de timp, cu reglaj fin al timpului prin potențiomtru (în limitele de timp admise).
- Este recomandat pentru aplicațiile unde funcțiile și reglajele de timp sunt cunoscute înaintea comutării, făcând posibilă utilizarea sa pentru decuplarea ventilatoarelor sau după oprirea încălzirii când pompa de circuit trebuie să se oprească după un timp prestabilit.
- Îndeplinește 3 funcții:
 - 1) ZR - întârzierea anclășării
 - 2) ZN - întârzierea declanșării
 - 3) BL - ciclu asimetric 1:1
- Fiecare funcție poate fi controlată prin Tensiunea de alientare și printr-un control de intrare aflat pe relee.
- Domenii de timp:
 - (0.1 s - 1 s / 1 s - 10 s / 6 s - 60 s / 1 min - 10 min / 6 min - 60 min / 1 h - 10 ore)
- Surse universale AC/DC 12 - 240 V sau AC 230 V
- Contact de ieșire: CRM-81J: 1x contact comutator 16 A
 CRM-83J: 3x contact comutator 8 A
- Semnalizarea ieșirii: LED roșu
- 1-MODUL, montabil pe șină DIN

Descriere

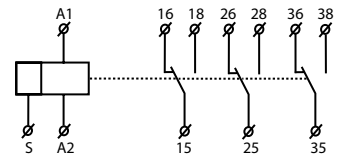


Simbol

CRM-81J

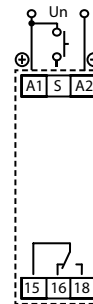


CRM-83J

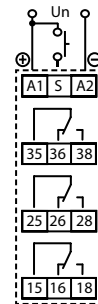


Conexiune

CRM-81J



CRM-83J



CRM-81J (230), CRM-83J (230):

Sarcini cu intrări de control posibile:

Posibilitatea conectării de sarcini între S-A2 în paralel, fără disturbarea utilizării normale a releului. Sarcinile sunt alimentate pe perioadă de timp când un buton este conectat.

CRM-81J

Tipul sarcinii	 cos φ ≥ 0.95 AC1	AC2	AC3	AC5a necompensata	AC5a compensata	HAL 230V AC5b	AC6a	AC7b	AC12
Mat. contactelor AgNi, contacte 16 A	250V / 16A	250V / 5A	250V / 3A	230V / 3A (690VA)	x	800W	x	250V / 3A	250V / 10A
Tipul sarcinii	AC13	AC14	AC15	DC1	DC3	DC5	DC12	DC13	DC14
Mat. contactelor AgNi, contacte 16 A	250V / 6A	250V / 6A	250V / 6A	24V / 16A	24V / 6A	24V / 4A	24V / 16A	24V / 2A	24V / 2A

CRM-83J

Tipul sarcinii	 cos φ ≥ 0.95 AC1	AC2	AC3	AC5a necompensata	AC5a compensata	HAL 230V AC5b	AC6a	AC7b	AC12
Mat. contactelor AgNi, contacte 8 A	250V / 8A	250V / 3A	250V / 2A	230V / 1.5A (345VA)	x	300W	x	250V / 1A	250V / 1A
Tipul sarcinii	AC13	AC14	AC15	DC1	DC3	DC5	DC12	DC13	DC14
Mat. contactelor AgNi, contacte 8 A	x	250V / 3A	250V / 3A	24V / 8A	24V / 3A	24V / 2A	24V / 8A	24V / 2A	x

CRM-81J

CRM-83J

Funcții:	ZR - întârziere anclășării, ZN - întârziere declanșării, BL - ciclu asimetric 1:1			
Terminalele pentru alimentare:	A1 - A2			
Tensiunea de alimentare:	AC/DC 12-240V (AC 50 - 60 Hz)	AC 230 V/ 50-60 Hz	AC/DC 12-240V (AC 50 - 60 Hz)	AC 230 V/ 50-60 Hz
Consum max. (aparent / pierdere):	AC 0.7-3 VA / DC 0.5-1.7 W	AC 12 VA / 1.3 W	AC 0.7-3 VA / DC 0.5-1.7 W	AC 12 VA / 1.9 W
Max. puterea dispersată (Un + terminalele):	4 W		4.5 W	
Tol. la tensiunea de alim.:	-15%; +10%			
Indicare releu alimentat:	LED verde			
Domeniu de timp:	0.1 s - 10 h (6 domenii selectabile)			
Selectarea domen. de timp:	comutator potențiometric			
Abateră orară:	5 % - reglare mecanică			
Sensibilitatea repetărilor:	0.2 % - reglaj stabil			
Coefficient de temperatură:	0.01 % / °C, I _a = 20 °C			

Ieșire

Număr de contacte:	1x contact comutator AgNi	3x contact comutator AgNi
Intensitate:	16 A / AC1	8 A / AC1
Decuplare:	4000 VA / AC1, 384 W / DC	2000 VA / AC1, 192 W / DC
Curentul de vârf:	30 A / < 3 s	10 A / < 3 s
Tensiunea de cuplare:	250 V AC / 24 V DC	
Indicare releu ieșire activ:	LED roșu	
Durata de viață mecanică:	3x10 ⁷	
Durata de viață electrică (AC1):	0.7x10 ⁵	

Control

Consum pe intrare:	AC0.025-0.2VA/ DC 0.1-0.7W	AC 0.53 VA	AC0.025-0.2VA/ DC 0.1-0.7W	AC 0.53 VA
Încărcare între S-A2:	Nu	Da	Nu	Da
Terminale de comandă:	A1-S			
Lămpi glimm:	Nu	Da	Nu	Da
Cantitatea maxima de lampi conectate la input:	x	max. 10 buc.*	x	max. 10 buc.*
Lungimea impulsului:	min. 25 ms / max. Nelimitat			
Timpu de resetare:	max. 150 ms			

Alte informații

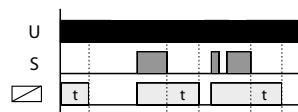
Temperatura de operare:	-20.. +55 °C	
Temperatura de stocare:	-30.. +70 °C	
Puterea electrică:	4 kV (alimentare-ieșire)	
Montaj/șină DIN:	Șină DIN EN 60715	
Gradul de protecție:	IP40 din panoul frontal / terminalele IP20	
Pozitia de operare:	orice poziție	
Categoria de supratensiune:	III.	
Nivelul de poluare:	2	
Marimea maxima a cablului (mm ²):	conductor fără izolație cu secțiunea max. 1x 2.5 sau 2x 1.5 / cu izolație max. 1x 2.5	
Dimensiuni:	90 x 17.6 x 64 mm	
Masa:	60 g	85 g
Standarde de calitate:	EN 61812-1, EN 61010-1	

* masurata cu o lampa luminoasa de 0.68 mA / 230 V AC

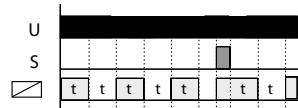
ZR - Întârziere anclășare



ZN - Întârziere declanșare



BL - Ciclu asimetric



Nota: las funciones ZR y ZN están controladas por la tensión de alimentación y entrada de control. En caso del fracaso y el restablecimiento de la tensión de alimentación, el relé realiza automáticamente un ciclo.

Avertizare

Dispozitivul este constituit pentru racordare la rețea de tensiune monofazată 230 V sau AC/DC 12-240 V și trebuie instalat conform instrucțiunilor și a normelor valabile în țara respectivă. Instalarea, racordarea, exploatarea o poate face doar persoana cu calificare electrotehnică, care a luat la cunoștință modul de utilizare și cunoaște funcțiile dispozitivului. Dispozitivul este prevăzut cu protecție împotriva vârfurilor de supratensiune și a întreruperilor din rețeaua de alimentare. Pentru asigurarea acestor funcții de protecție trebuie să fie prezente în instalație mijloace de protecție compatibile de nivel înalt (A, B, C) și conform normelor asigurată protecția contra perturbațiilor ce pot fi datorate de dispozitivele conectate (contactoare, motoare, sarcini inductive). Înainte de montarea dispozitivului vă asigurați că instalația nu este sub tensiune și întrerupătorul principal este în poziția „DECONNECTAT”. Nu instalați dispozitivul la instalații cu perturbări electromagnetice mari. La instalarea corectă a dispozitivului asigurați o circulație ideală a aerului astfel încât, la o funcționare îndelungată și o temperatură a mediului ambiant mai ridicată să nu se depășească temperatura maximă de lucru a dispozitivului. Pentru instalare folosiți șurubelnița de 2 mm. Aveți în vedere că este vorba de un dispozitiv electronic și la montarea acestuia procedați ca atare. Funcționarea fără probleme a dispozitivului depinde și de modul în care a fost transportat, depozitat. Dacă descoperiți existența unei deteriorări, deformări, nefuncționarea sau lipsa unor părți componente, nu instalați acest dispozitiv și reclamați-l la vânzător. Dispozitivul poate fi demontat după expirarea perioadei de exploatare, reciclat și după caz depozitat în siguranță.