



RFSA-11B, RFSA-61B

EN Wireless switch unit

PL Bezprzewodowy aktor przełączający



iNELS

RF Control

02-55/2016 Rev.6

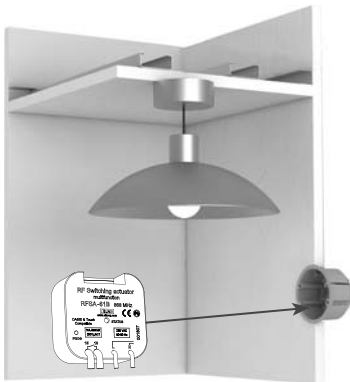
Characteristics / Charakterystyka

- The switching unit with 1 output channel is used to control appliances, lights (easy to integrate it to control garage doors or gates).
- They can be combined with detectors, controllers, iNELS RF Control or system components.
- The BOX design lets you mount it right in an installation box, a ceiling or controlled appliance cover.
- It enables connection of the switched load up to 16A (4.000 W).
- RFSA-11B: single-function design - switch on / off.
- RFSA-61B: multi-function design - button, impulse relay and time function of delayed ON or OFF with time setting of 2s-60 min.
- The switching unit may be controlled by up to 25 channels (1 channel represents 1 button on the controller).
- The programming button on the unit is also used for manual control of the output.
- Memory status can be pre-set in the event of a power failure.
- For components labelled as iNELS RF Control² (RFIO²), it is possible to set the repeater function via the RFAF/USB service device.
- Range up to 200 m (in open space), if the signal is insufficient between the controller and unit, use the signal repeater RFRP-20 or protocol component RFIO² that support this feature.
- Communication frequency with bidirectional protocol iNELS RF Control² (RFIO²).

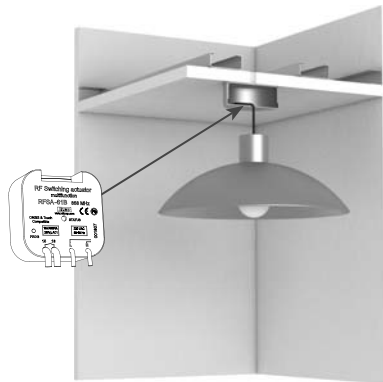
- Aktor przełączający z 1 kanałem wyjściowym służy do sterowania urządzeniami AGD, gniazdami, oświetleniem (w prosty sposób można go użyć nawet do sterowania bramami garażowymi).
- Można je łączyć z czujnikami, sterownikami lub urządzeniami systemowymi iNELS RF Control.
- Wykonanie BOX pozwala na montaż do puszki instalacyjnej, sufitu lub pokrywy sterowanego urządzenia.
- Pozwala na podłączenia przełączanego obciążenia do 16A (4000W).
- RFSA-11B: typ jednofunkcyjny - włącz / wyłącz.
- RFSA-61B: typ wielofunkcyjny - Przycisk, Przekaznik impulsowy oraz funkcje Opóźnionego startu lub powrotu w zakresie 2s do 60 min.
- Aktor przełączający może być sterowany aż z 25 kanałów (1 kanał reprezentuje 1 przycisk na sterowniku).
- Przycisk do programowania na urządzeniu służy również do ręcznego sterowania wyjściem.
- Możliwość ustawienia stanu pamięci przy zaniku prądu.
- W urządzeniach oznaczonych jako iNELS RF Control² (RFIO²) można ustawić funkcję wzmacniacza sygnału (repeatera) za pomocą urządzenia serwisowego RFAF/USB.
- Zasięg do 200 m (w wolnej przestrzeni), w przypadku niewystarczającego sygnału pomiędzy sterownikiem oraz urządzeniem użyj wzmacniacza sygnału (repeatera) RFRP-20 lub urządzenia z protokołem RFIO², wspierającego tę funkcję.
- Częstotliwość komunikacji z dwukierunkowym protokołem iNELS RF Control² (RFIO²).

Assembly / Montaż

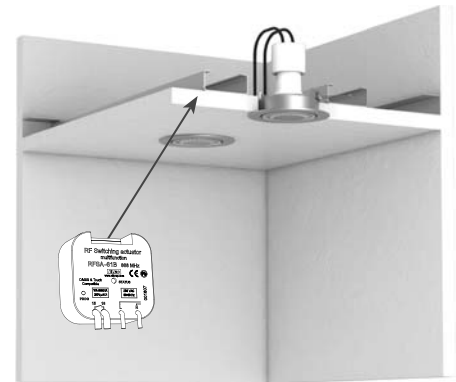
mounting in an installation box
montaż do puszki instalacyjnej



mounting into the light cover
montaż do pokrywy lampy

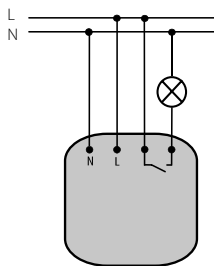


ceiling mounted
montaż w suficie



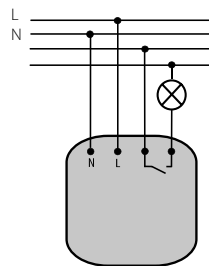
Connection / Podłączenie

RFSA-11B/230V
RFSA-11B/120V



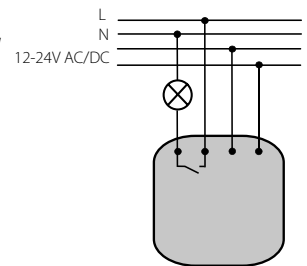
RFSA-61B/230V
RFSA-61B/120V

RFSA-11B/230V
RFSA-11B/120V



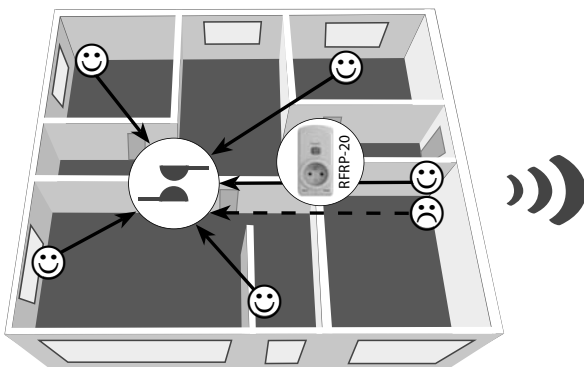
RFSA-61B/230V
RFSA-61B/120V

RFSA-11B/24V
RFSA-61B/24V



Radio frequency signal penetration through various construction materials /

Przenikanie fal radiowych przez różnego rodzaju materiały budowlane



60 - 90 %	80 - 95 %	20 - 60 %	0 - 10 %	80 - 90 %
brick walls	wooden structures with plaster boards	reinforced concrete	metal partitions	common glass
ściana z cegły	konstrukcje drewniane z płytami gipsowo-kartonowymi	ściana żelbetowa	ścianki metalowe	zwykłe szkło

For more information, see "Installation manual iNELS RF Control":
<http://www.elkoep.com/catalogs-and-brochures>

Szczegółowe informacje znajdziesz na stronie "Installation manual iNELS RF Control":
<http://www.elkoep.com/catalogs-and-brochures>



RFSA-11B, RFSA-61B

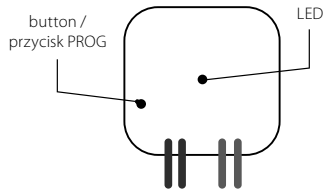
EN Wireless switch unit
PL Bezprzewodowy aktor przełączający



iNELS
RF Control

02-55/2016 Rev.6

Indication, manual control / Sygnalizacja, sterowanie ręczne



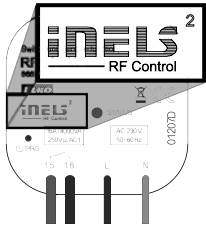
- LED STATUS - indication of the device status.
- Indicators of memory function:
 - On - LED blinks x 3.
 - Off - The LED lights up once for a long time.
- Manual control is performed by pressing the PROG button for less than 1s.
- Programming is performed by pressing the PROG button for more than 1s.

In the programming and operating mode, the LED on the component lights up at the same time each time the button is pressed - this indicates the incoming command.

- LED STATUS - sygnalizacja stanu pracy urządzenia.
- Sygnalizacja funkcji pamięci:
 - Włączona - LED mignie 3x.
 - Wyłączona - LED świeci dłużej 1x.
- Sterowanie ręczne poprzez naciśnięcie przycisku PROG < 1s.
- Programowanie poprzez naciśnięcie przycisku PROG > 1s.

W trybie programowania oraz usuwania każde naciśnięcie przycisku sterownika równocześnie na długo świeci LED na urządzeniu - przez co sygnalizuje odbiór polecenia.

Compatibility / Zgodność



The device can be combined with all system components, controls and devices of iNELS RF Control and iNELS RF Control². The detector can be assigned an iNELS RF Control² (RFIO²) communication protocol.

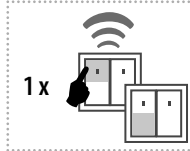
Element można łączyć z wszystkimi urządzeniami systemowymi, sterownikami oraz urządzeniami systemu iNELS RF Control oraz iNELS RF Control². Do elementu można przypisać również detektory z protokołem komunikacyjnym iNELS RF Control² (RFIO²).

RFSA-11B

Functions and programming with RF transmitters / Funkcje oraz programowanie ze sterowników RF

Function button ON/OFF / Funkcja Przycisk ON/OFF

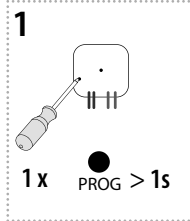
Description of button / Opis funkcji Przycisk ON/OFF



The output contact closes by pressing one button position, and opens by pressing the other button position.

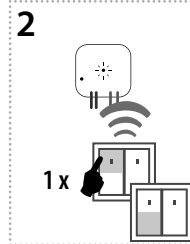
Po naciśnięciu jednej pozycji przycisku styk na wyjściu zostanie zamknięty, a po naciśnięciu drugiej pozycji otwarty.

Programming / Programowanie



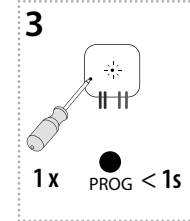
Press of programming button on actuator RFSA-11B for 1 second will activate actuator RFSA-11B into programming mode. LED is flashing in 1s interval.

Po naciśnięciu przycisku PROG na urządzeniu RFSA-11B na 1 sekundę, urządzenie wchodzi w tryb programowania. Dioda LED miga w odstępie 1s.



Pressing your chosen button on the RF transmitter assigns the function "close". The second position of the control "switch off" is assigned automatically (for 4-button in the same half of the RF transmitter).

Naciśnięcie wybranego przycisku na sterowniku RF przypisze funkcję "połącz". Pozycja druga sterowania - "rozłącz" - zostaje przypisana automatycznie (przy 4-przyciskowym sterowniku RF, w tej samej połowie).



Press of programming button on actuator RFSA-11B shorter than 1 second will finish programming mode. The LED lights up according to the pre-set memory function.

Po naciśnięciu przycisku PROG na urządzeniu RFSA-11B krótszym niż 1 sekunda, następuje koniec trybu programowania. Dioda LED świeci zgodnie z ustawioną funkcją pamięci.



RFSA-11B, RFSA-61B

EN Wireless switch unit

PL Bezprzewodowy aktor przełączający



INEL

RF Control

02-55/2016 Rev.6

RFSA-61B

Functions and programming with RF transmitters / Funkcje oraz programowanie ze sterowników RF

Function button / Funkcja Przycisk

Description of button / Opis funkcji Przycisk



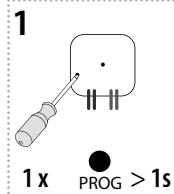
The output contact will be closed by pressing the button and opened by releasing the button.

For the correct execution of individual commands (press = closing / releasing the button = opening), the time delay between these commands must be a min of 1s (press - delay 1s - release).

Po naciśnięciu przycisku styk na wyjściu zostanie zamknięty, a po zwolnieniu przycisku otwarty.

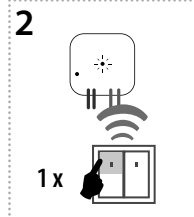
W celu poprawnego wykonania poleceń (naciśnięcie = załączenie / zwolnienie przycisku = rozłączenie) konieczny jest odstęp min. 1s pomiędzy poleceniami (naciśnięcie - odstęp 1s - zwolnienie).

Programming / Programowanie



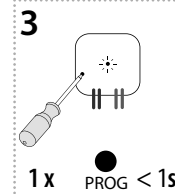
Press of programming button on actuator RFSA-61B for 1 second will activate actuator RFSA-61B into programming mode. LED is flashing in 1s interval.

Po naciśnięciu przycisku PROG na urządzeniu RFSA-61B na 1 sekundę, urządzenie wchodzi w tryb programowania. Dioda LED miga w odstępie 1s.



Select and press one button on wireless switch, to this button will be assigned function Button.

Naciśnięcie wybranego przycisku na sterowniku RF przypisze funkcję Przycisk.



Press of programming button on actuator RFSA-61B shorter than 1 second will finish programming mode. The LED lights up according to the pre-set memory function.

Po naciśnięciu przycisku PROG na urządzeniu RFSA-61B krótszym niż 1 sekunda, następuje koniec trybu programowania. Dioda LED świeci zgodnie z ustawioną funkcją pamięci.

Function switch on / Funkcja Łącz

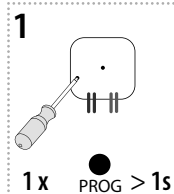
Description of switch on / Opis funkcji Łącz



The output contact will be closed by pressing the button.

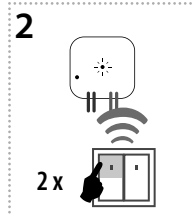
Po naciśnięciu przycisku styk na wyjściu zostanie zamknięty.

Programming / Programowanie



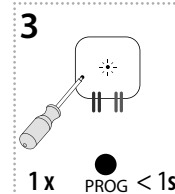
Press of programming button on actuator RFSA-61B for 1 second will activate actuator RFSA-61B into programming mode. LED is flashing in 1s interval.

Po naciśnięciu przycisku PROG na urządzeniu RFSA-61B na 1 sekundę, urządzenie wchodzi w tryb programowania. Dioda LED miga w odstępie 1s.



Two presses of your selected button on the RF transmitter assigns the function switch on (must be a lapse of 1 s between individual presses).

Dwa naciśnięcia wybranego przycisku na sterowniku RF przypiszą funkcję Łącz (wymagany jest odstęp min. 1s pomiędzy naciśnięciami).



Press of programming button on actuator RFSA-61B shorter than 1 second will finish programming mode. The LED lights up according to the pre-set memory function.

Po naciśnięciu przycisku PROG na urządzeniu RFSA-61B krótszym niż 1 sekunda, następuje koniec trybu programowania. Dioda LED świeci zgodnie z ustawioną funkcją pamięci.

Function switch off / Funkcja Rozłącz

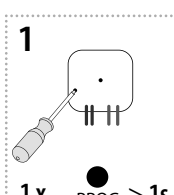
Description of switch off / Opis funkcji Rozłącz



The output contact will be opened by pressing the button.

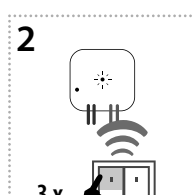
Po naciśnięciu przycisku styk na wyjściu zostanie otwarty.

Programming / Programowanie



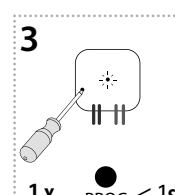
Press of programming button on actuator RFSA-61B for 1 second will activate actuator RFSA-61B into programming mode. LED is flashing in 1s interval.

Po naciśnięciu przycisku PROG na urządzeniu RFSA-61B na 1 sekundę, urządzenie wchodzi w tryb programowania. Dioda LED miga w odstępie 1s.



Three presses of your selected button on the RF transmitter assigns the function switch off (must be a lapse of 1 s between individual presses).

Trzy naciśnięcia wybranego przycisku na sterowniku RF przypiszą funkcję Rozłącz (wymagany jest odstęp min. 1s pomiędzy naciśnięciami).



Press of programming button on actuator RFSA-61B shorter than 1 second will finish programming mode. The LED lights up according to the pre-set memory function.

Po naciśnięciu przycisku PROG na urządzeniu RFSA-61B krótszym niż 1 sekunda, następuje koniec trybu programowania. Dioda LED świeci zgodnie z ustawioną funkcją pamięci.



RFSA-11B, RFSA-61B

EN Wireless switch unit

PL Bezprzewodowy aktor przełączający



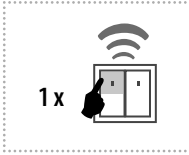
INEL

RF Control

02-55/2016 Rev.6

Function impulse relay / Funkcja Przełącznik impulsowy

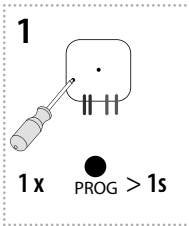
Description of impulse relay / Opis funkcji Przełącznik impulsowy



The output contact will be switched to the opposite position by each press of the button. If the contact was closed, it will be opened and vice versa.

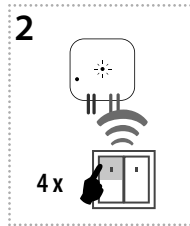
Po każdym naciśnięciu przycisku styk na wyjściu przełączy do stanu przeciwnego. O ile był zamknięty, to zostanie otwarty, o ile był otwarty, to zostanie zamknięty.

Programming / Programowanie



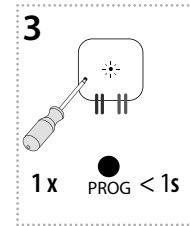
Press of programming button on actuator RFSA-61B for 1 second will activate actuator RFSA-61B into programming mode. LED is flashing in 1s interval.

Po naciśnięciu przycisku PROG na urządzeniu RFSA-61B na 1 sekundę, urządzenie wchodzi w tryb programowania. Dioda LED miga w odstępie 1s.



Four presses of your selected button on the RF transmitter assigns the function impulse relay (must be a lapse of 1 s between individual presses).

Cztery naciśnięcia wybranego przycisku na sterowniku RF przypiszą funkcję Przełącznik impulsowy (wymagany jest odstęp min. 1s pomiędzy naciśnięciami).

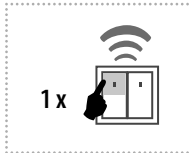


Press of programming button on actuator RFSA-61B shorter than 1 second will finish programming mode. The LED lights up according to the pre-set memory function.

Po naciśnięciu przycisku PROG na urządzeniu RFSA-61B krótszym niż 1 sekunda, następuje koniec trybu programowania. Dioda LED świeci zgodnie z ustawioną funkcją pamięci.

Function delayed off / Funkcja Opóźniony powrót

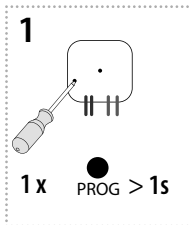
Description of delayed off / Opis funkcji Opóźniony powrót



The output contact will be closed by pressing the button and opened after the set time interval has elapsed.

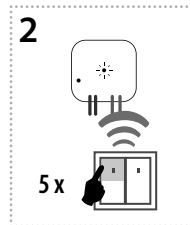
Po naciśnięciu przycisku styk na wyjściu zostanie zamknięty a po upływie ustawionego czasu otwarty.

Programming / Programowanie



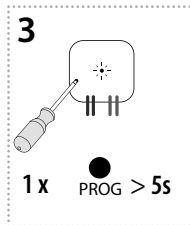
Press of programming button on actuator RFSA-61B for 1 second will activate actuator RFSA-61B into programming mode. LED is flashing in 1s interval.

Po naciśnięciu przycisku PROG na urządzeniu RFSA-61B na 1 sekundę, urządzenie wchodzi w tryb programowania. Dioda LED miga w odstępie 1s.



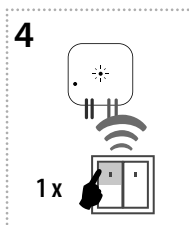
Assignment of the delayed off function is performed by five presses of the selected button on the RF transmitter (must be a lapse of 1s between individual presses).

Pięć naciśnięć wybranego przycisku na sterowniku RF przypisze funkcję Opóźniony powrót (wymagany jest odstęp min. 1s pomiędzy naciśnięciami).



Press of programming button longer than 5 seconds, will activate actuator into timing mode. LED flashes 2x in each 1s interval. Upon releasing the button, the delayed return time starts counting.

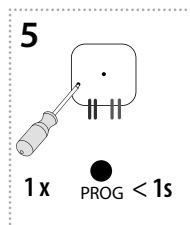
Po naciśnięciu przycisku PROG dłuższym niż 5 sekund, urządzenie wchodzi w tryb ustawiania czasu. Dioda LED zaświeci się 2x w odstępie 1s. Po zwolnieniu przycisku rozpocznie się naliczanie czasu opóźnionego powrotu.



After the desired time has elapsed (range of 2s...60min), the timing mode ends by pressing the button on the RF transmitter, to which the delayed return function is assigned. This stores the set time interval into the actuator memory.

Po upływie wymaganego czasu (w zakresie 2s...60 min) zakończ tryb ustawiania czasu poprzez naciśnięcie przycisku na sterowniku RF, do którego przypisana jest funkcja Opóźniony powrót. Ustawiony czas zostanie zapisany w pamięci urządzenia.

t = 2s ... 60min.



Press of programming button on actuator RFSA-61B shorter than 1 second will finish programming mode. The LED lights up according to the pre-set memory function.

Po naciśnięciu przycisku PROG na urządzeniu RFSA-61B krótszym niż 1 sekunda, następuje koniec trybu programowania. Dioda LED świeci zgodnie z ustawioną funkcją pamięci.



RFSA-11B, RFSA-61B

EN Wireless switch unit

PL Bezprzewodowy aktor przełączający



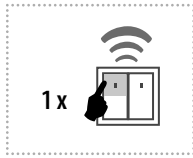
INEL

RF Control

02-55/2016 Rev.6

Function delayed on / Funkcja Opóźniony start

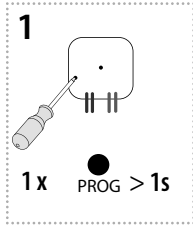
Description of delayed on / Opis funkcji Opóźniony start



The output contact will be opened by pressing the button and closed after the set time interval has elapsed.

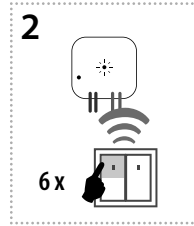
Po naciśnięciu przycisku styk na wyjściu zostanie otwarty a po upływie ustawionego czasu zamknięty.

Programming / Programowanie



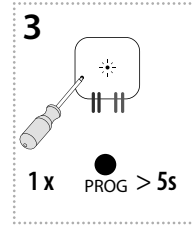
Press of programming button on actuator RFSA-61B for 1 second will activate actuator RFSA-61B into programming mode. LED is flashing in 1s interval.

Po naciśnięciu przycisku PROG na urządzeniu RFSA-61B na 1 sekundę, urządzenie wchodzi w tryb programowania. Dioda LED miga w odstępie 1s.



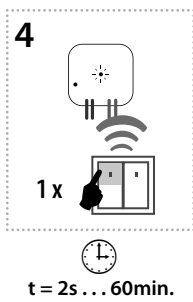
Assignment of the delayed on function is performed by six presses of the selected button on the RF transmitter (must be a lapse of 1s between individual presses).

Sześć naciśnień wybranego przycisku na sterowniku RF przypisze funkcję Opóźniony start (wymagany jest odstęp min. 1s pomiędzy naciśnięciami).



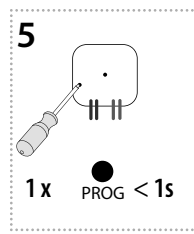
Press of programming button longer than 5 seconds, will activate actuator into timing mode. LED flashes 2x in each 1s interval. Upon releasing the button, the delayed return time starts counting.

Po naciśnięciu przycisku PROG dłuższym niż 5 sekund, urządzenie wchodzi w tryb ustawiania czasu. Dioda LED zaświeci się 2x w odstępie 1s. Po zwolnieniu przycisku rozpocznie się naliczanie czasu opóźnionego startu.



After the desired time has elapsed (range of 2s...60min), the timing mode ends by pressing the button on the RF transmitter, to which the delayed return function is assigned. This stores the set time interval into the actuator memory.

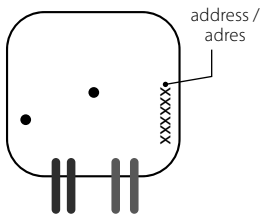
Po upływie wymaganego czasu (w zakresie 2s...60 min) zakończ tryb ustawiania czasu poprzez naciśnięcie przycisku na sterowniku RF, do którego przypisana jest funkcja Opóźniony start. Ustawiony czas zostanie zapisany w pamięci urządzenia.



Press of programming button on actuator RFSA-61B shorter than 1 second will finish programming mode. The LED lights up according to the pre-set memory function.

Po naciśnięciu przycisku PROG na urządzeniu RFSA-61B krótszym niż 1 sekunda, następuje koniec trybu programowania. Dioda LED świeci zgodnie z ustawioną funkcją pamięci.

Programming with RF control units / Programowanie z urządzeń systemowych RF

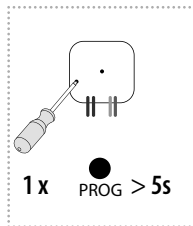


The address listed on the front of the actuator is used for programming and controlling actuators by RF control units.

Do zaprogramowania oraz sterowania urządzeniami RF z urządzeń systemowych, służy adres podany na przedniej stronie urządzenia.

Delete actuator / Kasowanie ustawień urządzenia

Deleting one position of the transmitter / Kasowanie jednej pozycji sterownika



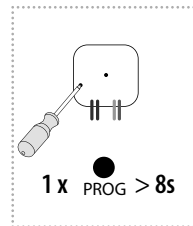
By pressing the programming button on the actuator for 5 seconds, deletion of one transmitter activates. LED flashes 4x in each 1s interval.

Pressing the required button on the transmitter deletes it from the actuator's memory. To confirm deletion, the LED will confirm with a flash long and the component returns to the operating mode. The memory status is not indicated. Deletion does not affect the pre-set memory function.

Po naciśnięciu przycisku PROG na urządzeniu RFSA-11B (61B) na 5 s, uaktywni się kasowanie jednej pozycji sterownika. LED 4-krotnie w odstępach 1 sekundowych mignie.

Naciśnięcie przycisku na sterowniku usunie ustawienia z pamięci urządzenia. Aby potwierdzić skasowanie, dioda LED powoli mignie, element wróci do trybu operacyjnego. Stan pamięci nie jest sygnalizowany. Skasowanie nie ma wpływu na ustawioną funkcję pamięci.

Deleting the entire memory / Kasowanie całej pamięci



By pressing the programming button on the actuator for 8 seconds, deletion occurs of the actuator's entire memory. LED flashes 4x in each 1s interval.

The actuator goes into the programming mode, the LED flashes in 0.5s intervals (max. 4 min.). You can return to the operating mode by pressing the Prog button for less than 1s. The LED lights up according to the pre-set memory function and the component returns to the operating mode. Deletion does not affect the pre-set memory function.

Po naciśnięciu przycisku PROG na urządzeniu RFSA-11B (61B) na 8 s, skasowana zostanie cała pamięć urządzenia. LED 4-krotnie w odstępach 1 sekundowych mignie.

Urządzenie wchodzi w tryb programowania, dioda LED miga w odstępie 0.5s (przez maks. 4 min.). Powrót do trybu roboczego następuje po naciśnięciu przycisku PROG na mniej niż 1 s. Dioda LED świeci zgodnie z ustawioną funkcją pamięci, element wróci do trybu operacyjnego. Skasowanie nie ma wpływu na ustawioną funkcję pamięci.



RFSA-11B, RFSA-61B

EN Wireless switch unit

PL Bezprzewodowy aktor przełączający



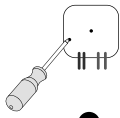
iNELS

RF Control

02-55/2016 Rev.6

Selecting the memory function / Wybór funkcji pamięci

1

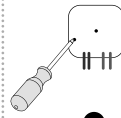


1 x PROG > 1s

Press of programming button on receiver RFSA-x1B for 1 second will activate receiver RFSA-x1B into programming mode. LED is flashing in 1s interval.

Po naciśnięciu przycisku PROG na urządzeniu RFSA-x1B na 1 sekundę, urządzenie wchodzi w tryb programowania. Dioda LED miga w odstępie 1s.

2



1 x PROG < 1s

Pressing the programming button on the RFSA-x1B receiver for less than 1 second will finish the programming mode, this will reverse the memory function. The LED lights up according to the current pre-set memory function. The set memory function is saved.

Every other change is made in the same way.

Programowanie zakończysz poprzez krótkie (krótsze niż 1 s) naciśnięcie przycisku do programowania w urządzeniu RFSA-x1B, spowoduje to zmianę funkcji pamięci na odwrotną. Dioda LED świeci zgodnie z aktualnie ustawioną funkcją pamięci. Ustawiona funkcja pamięci zostanie zapisana. Każdej następnej zmianie ustawienia dokonasz w ten sam sposób.

Memory function on:

- For functions 1-4, these are used to store the last state of the relay output before the supply voltage drops, the change of state of the output to the memory is recorded 15 seconds after the change.
- For functions 5-6, the target state of the relay is immediately entered into the memory after the delay, after re-connecting the power, the relay is set to the target state.

Memory function off:

When the power supply is reconnected, the relay remains off.

Włączona funkcja pamięci:

- Funkcja 1-4 służy do zapisania ostatniego stanu przełącznika przed zanikiem napięcia zasilania, zmiana stanu wyjścia jest zapisywana w pamięci po 15s.
- Funkcja 5-6 natychmiast zapisuje w pamięci stan docelowy przełącznika po upływie opóźnienia, po ponownym podłączeniu zasilania przełącznik jest ustawiony na stan docelowy.

Wyłączona funkcja pamięci

Po ponownym podłączeniu zasilania przełącznik pozostaje wyłączony.

Technical parameters / Dane techniczne

		RFSA-11B/230V RFSA-61B/230V	RFSA-11B/120V RFSA-61B/120V	RFSA-11B/24V RFSA-61B/24V
Supply voltage:	Napięcie zasilania:	230 V AC / 50-60 Hz	120 V AC / 60Hz	12-24 V AC/DC 50-60Hz
Apparent input:	Moc pozorna:	7 VA / cos φ = 0.1	7 VA / cos φ = 0.1	-
Dissipated power:	Moc rozproszona:	0.7 W	0.7 W	0.7 W
Supply voltage tolerance:	Tolerancja napięcia zasilania:	+10 %; -15 %		
Output	Wyjście			
Number of contacts:	Ilość styków:	1x switching / przełączany (AgSnO ₂)		
Rated current:	Prąd znamionowy:	16 A / AC1		
Switching power:	Moc włączana:	4000 VA / AC1, 384 W / DC		
Peak current:	Prąd szczytowy:	30 A / <3 s		
Switching voltage:	Napięcie włączane:	250 V AC1 / 24 V DC		
Min. DC switching power:	Min. moc włączana:	500 mW		
Mechanical service life:	Trwałość mechaniczna:	3x10 ⁷		
Electrical service life (AC1):	Trwałość elektryczna (AC1):	0.7x10 ⁵		
Control	Sterowanie			
RF, by command from transmitter:	Polecenie RF ze sterownika:	866 MHz, 868 MHz, 916 MHz		
Manual control:	Sterowanie ręczne:	button PROG / przycisk PROG (ON/OFF)		
Range in free space:	Zasięg w wolnej przestrzeni:	up to / do 200 m		
Other data	Pozostałe dane			
Operating temperature:	Temperatura robocza:	-15 ... + 50 °C		
Operating position:	Pozycja robocza:	any / dowolna		
Mounting:	Umocowanie:	free at lead-in wires / luźne na przewodach doprowadzających		
Protection:	Szczelność:	IP 30		
Overvoltage category:	Kategoria przepięcia:	III.		
Contamination degree:	Stopień zanieczyszczenia:	2		
Terminals (CY wire, cross-section):	Zaciski (przewód CY, średnica):	2x 0.75 mm ² , 2x 2.5 mm ²		
Length of terminals:	Długość zacisków:	90 mm		
Dimensions:	Wymiary:	49 x 49 x 21 mm		
Weight:	Waga:	46 g		
Related standards:	Normy:	EN 60669, EN 300220, EN 301489 R&TTE Directive, Order. No 426/2000 Coll. (Directive 1999/EC) / EN 60669, EN 300 220, EN 301 489 dyrektywa RTTE, NVC.426/2000Sb (dyrektywa 1999/ES)		

Attention:

When you instal iNELS RF Control system, you have to keep minimal distance 1 cm between each units.

Between the individual commands must be an interval of at least 1s.

Uwaga:

Podczas instalacji systemu iNELS RF Control koniecznym jest dotrzymanie minimalnej odległości 1 cm pomiędzy elementami.

Wymagany jest odstęp min. 1s pomiędzy kolejnymi poleceniami.

Warning

Instruction manual is designated for mounting and also for user of the device. It is always a part of its packing. Installation and connection can be carried out only by a person with adequate professional qualification upon understanding this instruction manual and functions of the device, and while observing all valid regulations. Trouble-free function of the device also depends on transportation, storing and handling. In case you notice any sign of damage, deformation, malfunction or missing part, do not install this device and return it to its seller. It is necessary to treat this product and its parts as electronic waste after its lifetime is terminated. Before starting installation, make sure that all wires, connected parts or terminals are de-energized. While mounting and servicing observe safety regulations, norms, directives and professional, and export regulations for working with electrical devices. Do not touch parts of the device that are energized – life threat. Due to transmissivity of RF signal, observe correct location of RF components in a building where the installation is taking place. RF Control is designated only for mounting in interiors. Devices are not designated for installation into exteriors and humid spaces. The must not be installed into metal switchboards and into plastic switchboards with metal door – transmissivity of RF signal is then impossible. RF Control is not recommended for pulleys etc. – radiofrequency signal can be shielded by an obstruction, interfered, battery of the transceiver can get flat etc. and thus disable remote control.

Ostrzeżenie

Instrukcja obsługi służy do celów montażu oraz dla użytkowników urządzeń. Instrukcja obsługi zawsze wchodzi w skład opakowania urządzenia. Montaż oraz podłączenie mogą wykonywać wyłącznie osoby z odpowiednimi kwalifikacjami zawodowymi, zgodnie z obowiązującymi przepisami, które w odpowiedni sposób zapoznają się z instrukcją obsługi oraz działaniem urządzeń. Bezproblemowe działanie urządzeń jest również zależne od wcześniejszego sposobu transportu, magazynowania oraz manipulacji. W przypadku wykrycia jakichkolwiek oznak uszkodzenia, odształcenia, awarii lub brakujących elementów, prosimy o nieinstalowanie urządzenia oraz zwrócenie się do sprzedawcy. Urządzenie lub jego części muszą być potraktowane po końcu okresu używania jako odpad elektroniczny. Przed rozpoczęciem instalacji należy upewnić się, że wszystkie przewody, podłączone części lub terminale nie są pod napięciem. W trakcie montażu lub konserwacji koniecznym jest dotrzymanie przepisów bezpieczeństwa, norm, dyrektyw oraz przepisów branżowych, dotyczących pracy z urządzeniami elektrycznymi. Nie należy dotykać części urządzeń pod napięciem – ryzyko zagrożenia życia. Ze względu na właściwe przenikanie fal radiowych RF, pamiętaj o właściwym umieszczeniu urządzeń w budynku, w którym są instalowane. Urządzenia RF Control są przeznaczone wyłącznie do montażu wewnątrz budynków. Urządzenia nie mogą być instalowane na zewnątrz lub w pomieszczeniach wilgotnych, dalej nie mogą być instalowane w metalowych szafach rozdzielczych lub plastikowych szafach rozdzielczych z metalowymi drzwiami – uniemożliwi prawidłowe przenikanie fal radiowych. Urządzeń RF Control nie należy używać do sterowania urządzeniami o podwyższonym ryzyku, takimi jak pompy, el. urządzenia grzewcze bez termostatu, windy, dźwigi, itp. – przepływy fal radiowych może być przerwany, naruszony przez przeszkodę, bateria nadajnika może być rozładowana itp. Z wyżej wymienionych powodów może dojść do zakłócenia lub uniemożliwienia sterowania.