



# INSTALAČNÍ MANUÁL

Videotelefon DAHUA



**Obsah**

1.	Úvod .....	3
2.	Aktualizace FW v Videotelefonu DAHUA .....	4
2.1.	Stažení FW .....	4
2.2.	Nastavení .....	5
2.3.	Aktualizace FW .....	6
3.	Nastavení Videotelefonu DAHUA .....	8
3.1.	Přihlášení do webového rozhraní .....	9
3.2.	Vytvoření uživatelů .....	11
4.	Nastavení kontaktu DAHUA v zařízení LARA Intercom .....	12
4.1.	Ověření spojení .....	12
5.	Nastavení kontaktu DAHUA v aplikaci iHC-MAIRF .....	13
6.	Nastavení Videotelefonu DAHUA VTO 2000 jako klienta k IMM nebo Connection serveru .....	15
6.1.	Připojení videotelefonu DAHUA VTO 2000A jako klienta k IMM nebo Connection serveru .....	17

## **1. Úvod**

Pro úspěšné propojení videotelefonu DAHUA se systémem si nejprve aktualizujte FW v DAHUA.

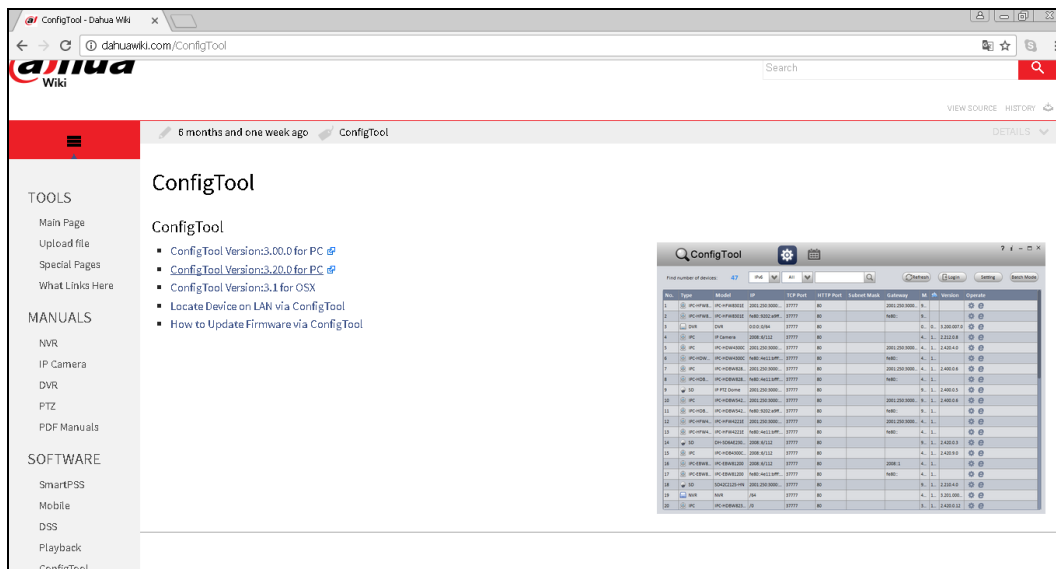
Videotelefon DAHUA můžete používat se zařízením LARA Intercom nebo s aplikací iHC.

## 2. Aktualizace FW v Videotelefonu DAHUA

### 2.1. Stažení FW

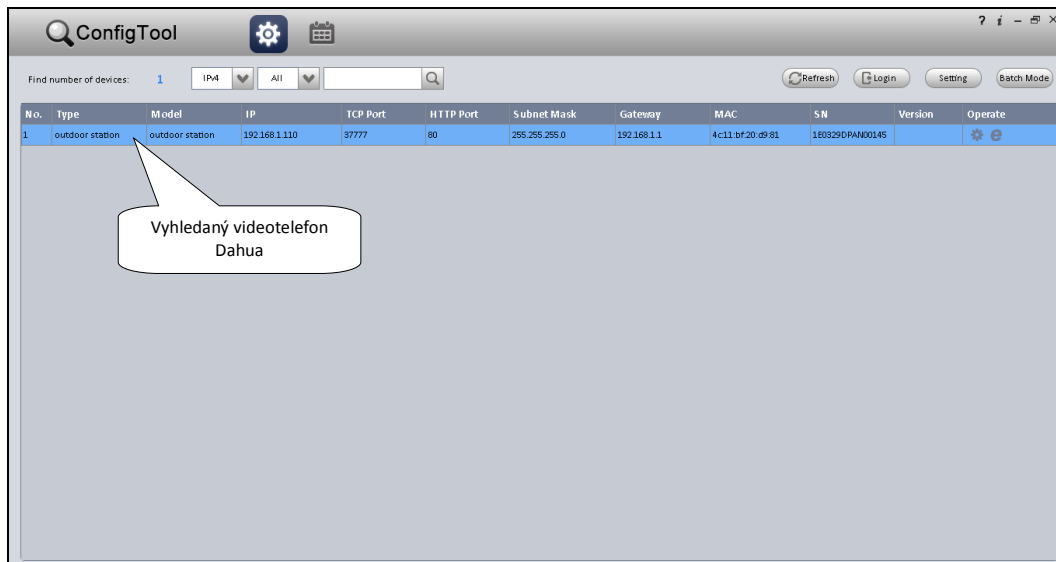
Stáhněte si konfigurační software **ConfigTool 4.2** nebo vyšší <http://dahuawiki.com/ConfigTool>

a nainstalujte jej do vašeho počítače.



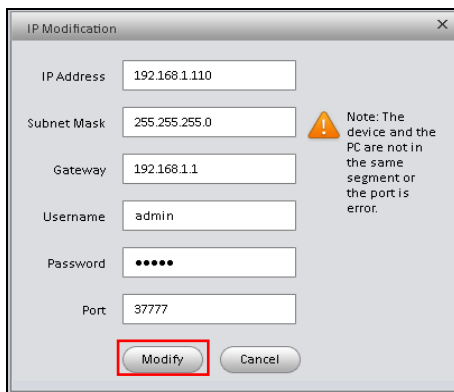
## 2.2. Nastavení

Z pracovní plochy spustíte program **ConfigTool**, který automaticky vyhledá Dahua zařízení v síti.



Dvojklikem otevřete modifikaci IP adresy vybraného videotelefonu.

Upravte nastavení dle vaší LAN sítě. Potvrďte tlačítkem **Modify**.



Zobrazí se okno **IP modification successfully** (pokud se vám okno nezobrazilo, přezkontrolujte a opravte zadané údaje).

Potvrďte tlačítkem **OK**.

Aktualizujte nastavení tlačítkem **Refresh**.

### 2.3. Aktualizace FW

Vyberte požadovaný videotelefon.

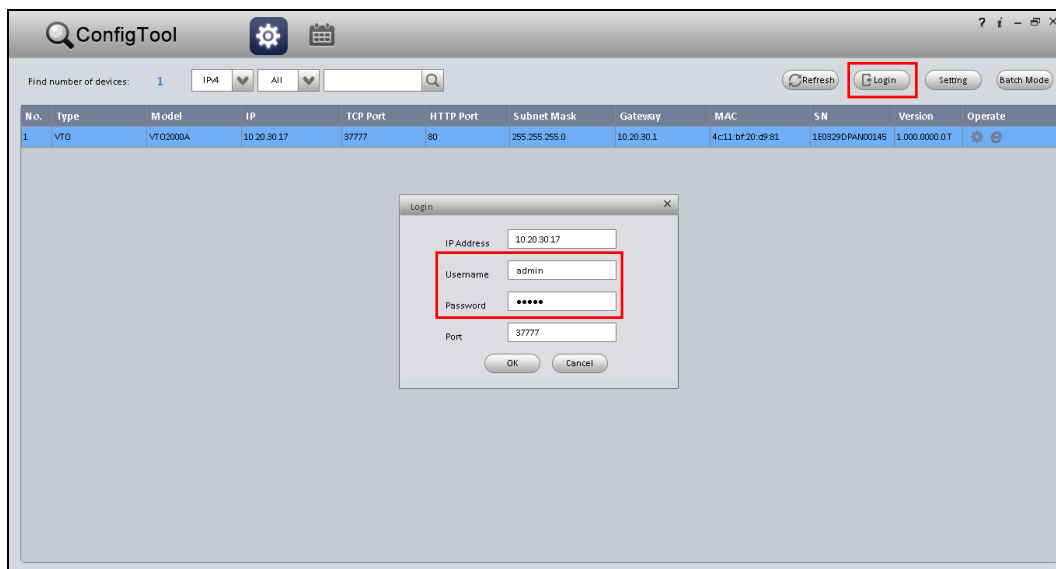
Po stisku tlačítka **Login** se zobrazí přihlašovací údaje.

Nastavovací údaje jsou v továrním nastavení:

Jméno: admin

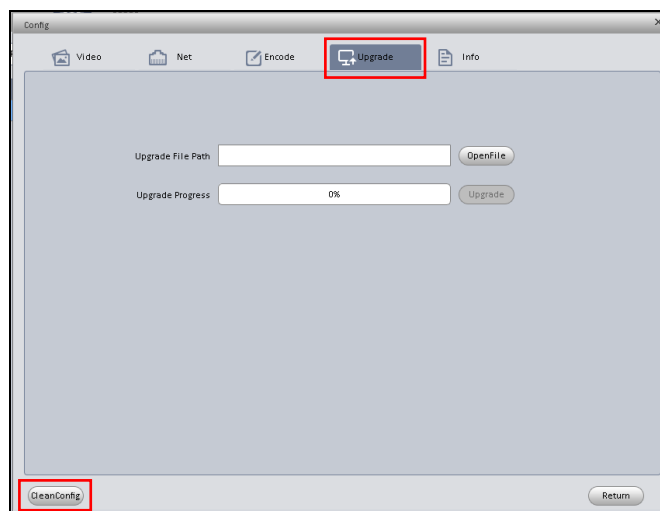
Heslo: admin

Potvrdíte stiskem tlačítka **OK**.



Zobrazí se okno **Config**, kde vyberete záložku **Upgrade**.

Stiskem tlačítka **CleanConfig** se program vypne (tento postup je důležitý z důvodu vymazání případného předchozího nastavení např. z výroby).



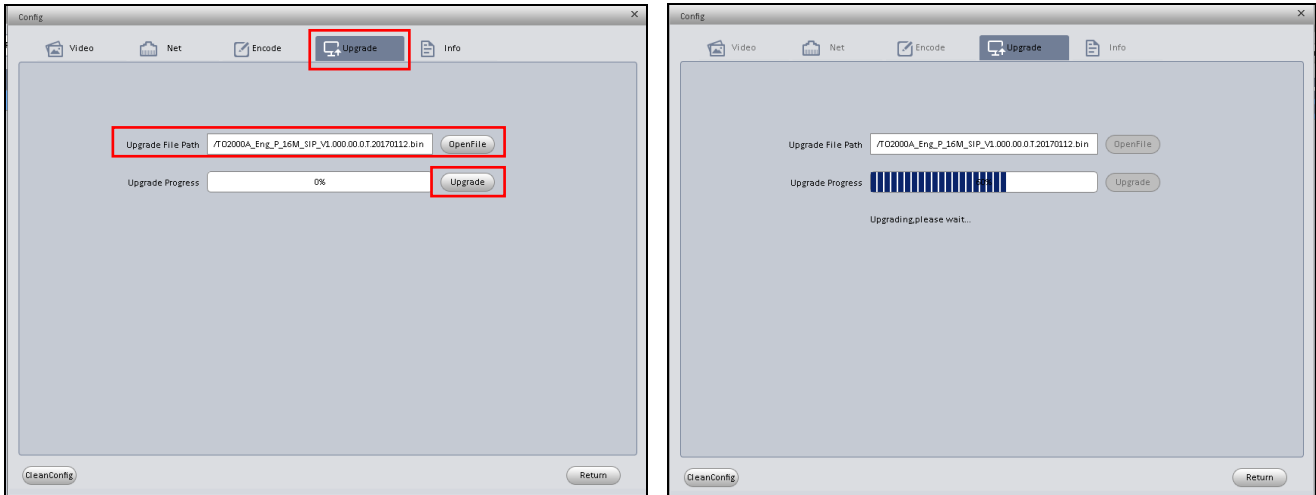
Spusťte program **ConfigTool**.

Vyberte požadovaný videotelefon a pomocí tlačítka **Login** se opět přihlaste.

Vyberte záložku **Upgrade**.

Po stisku tlačítka **OpenFile** vyberte speciální soubor firmwaru: **General\_VTO2000A\_Eng\_P\_16M\_SIP\_V1.000.00.0.T.20170112**

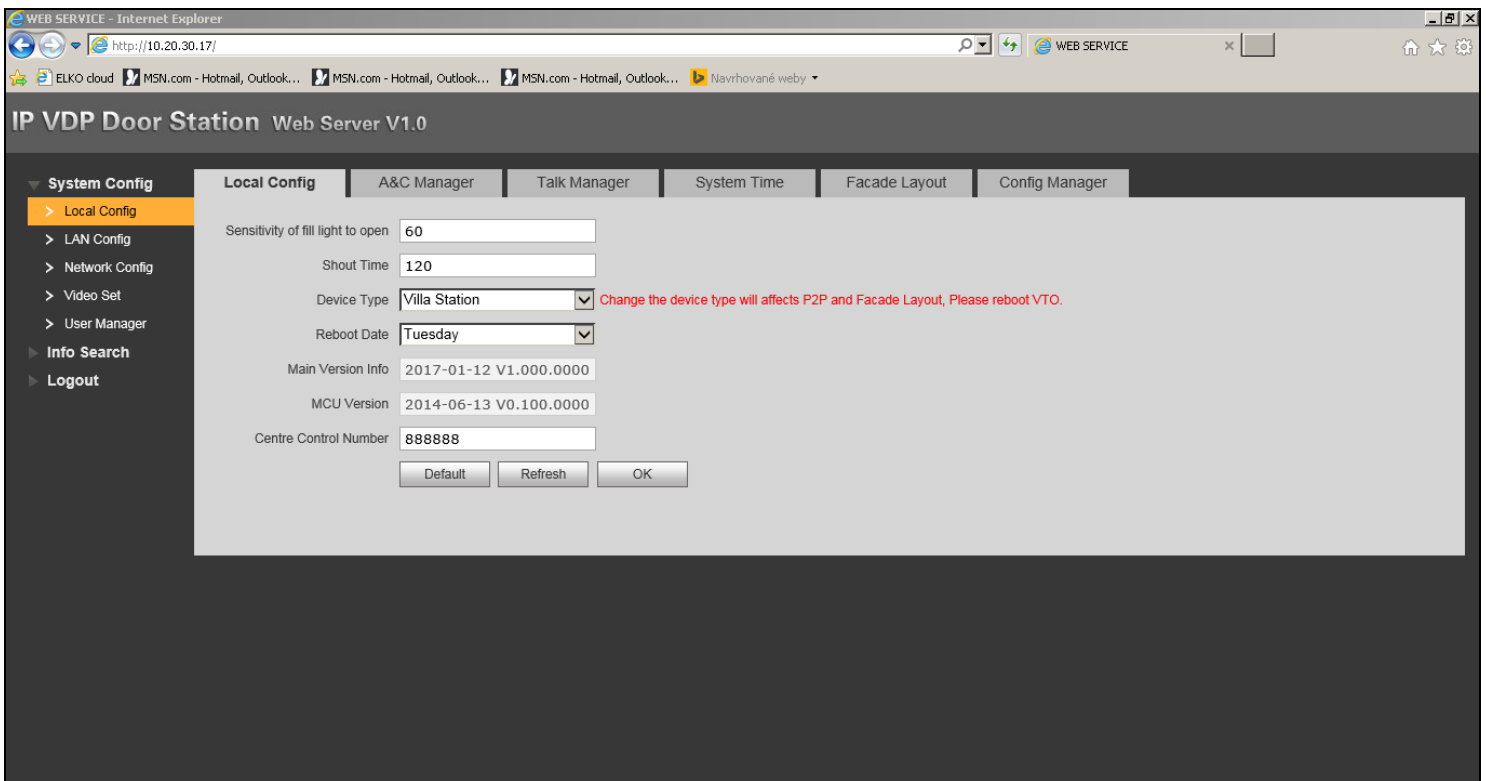
Tlačítkem **Upgrade** aktualizujte firmware.



Po ukončení procesu videotelefon Dahua restartujte.

Pozn: V případě, že se v zařízení DAHUA nepodařilo FW aktualizovat, opakujte postup přihlášení s portem 3800.

Nyní můžete otevřít **Prohlížeč Internet Explorer** a přihlásit se do webového rozhraní.



### 3. Nastavení Videotelefonu DAHUA

Nastavení Videotelefonu Dahua se zařízením LARA Intercom nebo s aplikací iHC.

**a. Požadavky na zapojení:**

- **Videotelefon Dahua** VTO 2000 s aktualizovaným firmwarem (General\_VTO2000A\_Eng\_P\_16M\_SIP\_V1.000.00.0.T.20170112)
- **LARA Intercom** s firmwarem „LARA\_FW\_v\_3\_4\_014\_T.lfw“ a vyšší
- **eLAN-RF-003** nebo **eLAN-RF-Wi-003 + aplikace MAIRF 1.065**

**b. Schéma SIP zapojení:**

**Lara** (uživatel)

- Jméno SIP kontaktu: **502**
- Heslo: **asdf**

**Chytrý telefon** (uživatel)

- Jméno SIP kontaktu: **503**
- Heslo: **asdf**

**VTO 2000** (SIP server)

- Jméno SIP kontaktu: **8001**
- Heslo: **asdf**



### 3.1. Přihlášení do webového rozhraní

Přihlaste se do webového rozhraní **Videotelefonu VTO 2000** v doporučeném prohlížeči Internet Explorer.

Přihlašovací údaje jsou v továrním nastavení:

Jméno: admin

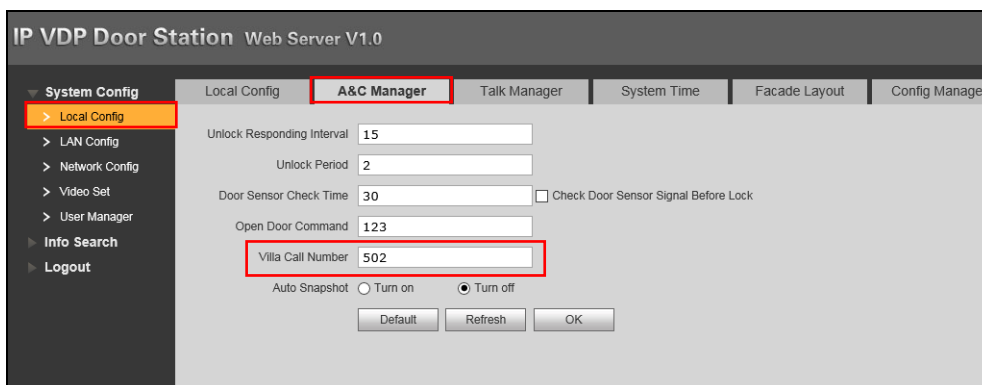
Heslo: admin

Potvrdíte stiskem tlačítka **Login**.



V nabídce **Local Config** otevřete záložku **A&C Manager**.

V řádce **Villa Call Number** nastavte volací číslo uživatele pro odchozí volání (např.: 502, 503...).

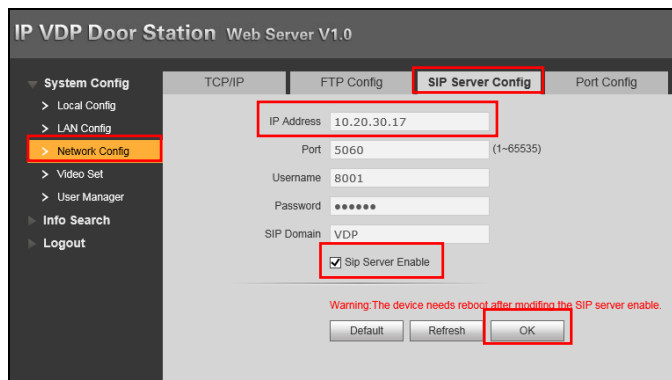


V nabídce **Network Config** otevřete záložku **SIP Server Config**.

V řádce **IP Address** upravte IP adresu videotelefonu.

Server aktivujete zaškrtnutím **SIP Server Enable**.

Potvrdíte tlačítkem **OK**, který vynutí restart videotelefonu.



Opět se přihlaste ve webovém rozhraní do nabídky **Network Manager**.

V záložce **Port Config** vypněte (deaktivujte) **Sip Router Add**.

IP VDP Door Station Web Server V1.0

System Config | TCP/IP | FTP Config | SIP Server Config | **Port Config** | DDNS Config

Local Config  
LAN Config  
Device Manager  
**Network Config**  
Video Set  
User Manager  
IPC Information  
Publish Information  
UPnP Config  
Info Search  
Status Statistics  
Logout

WEB Port:  (80, 1025-65535)  
SIP Port:  (1-65535)  
RTP Port:  (15000-20000)

Sip Router Add:   **Enable**

Warning: The device needs reboot after modifying the config above.

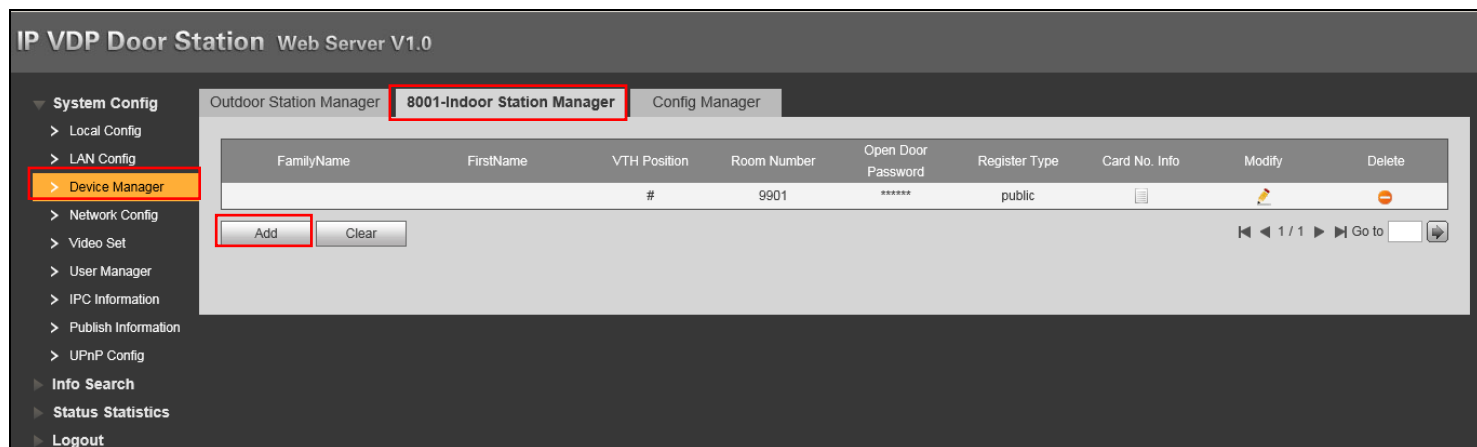
### 3.2. Vytvoření uživatelů

(SIP klienti na VTO2000)

Přejděte do nabídky **Device Manager** do záložky **8001-Indoor Station Manager** ve které vytvoříte uživatele 502, 503.

- **Vytvoření nového uživatele**

Stiskem tlačítka **Add** zobrazíte okno pro vytvoření nového uživatele (např.: Lara Intercom).



V řádku **VTH short No.** nastavte: pro LARA Intercom – 502 (pro aplikaci MIIRF - 503) - musí být vždy nastaveno číslo

V řádku **Register Password** zadejte heslo: asdf

V řádku **Register Type** přepněte na **local**.

Potvrďte tlačítkem **OK**.

Další uživatele vytvoříte stejným způsobem.

Pro zařízení LARA Intercom i aplikaci se uživatel nastavuje stejným způsobem.

Na jeden videotelefon VTO2000 může být nastaveno max. 5 uživatelů.

Po ukončení nastavení Videotelefon DAHUA restartujte v nabídce **Logout** stiskem tlačítka **Restart**.

## 4. Nastavení kontaktu DAHUA v zařízení LARA Intercom

(program Lara Configurator v. 3.4.003 nebo vyšší)

- **Registrace kontaktu v Lara konfigurátoru**

Pomocí tlačítka **Load settings** se připojíte na IP adresu zařízení LARA.

V záložce **Intercom** aktivujete **Povolit Intercom**

Aktivujte **iMM server**.

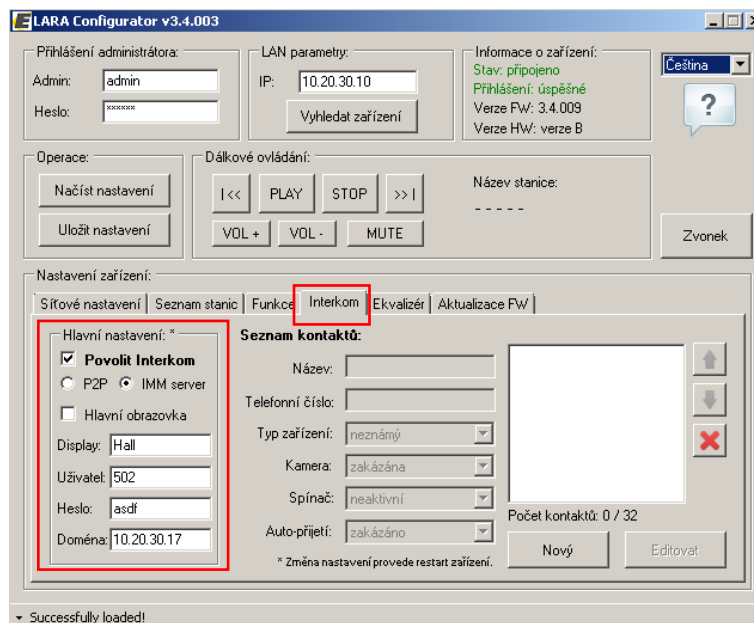
Vyplňte položky:

Display: Vstup

Uživatel: 502

Heslo : asdf

Doména: je již nastavena (IP adresa videotelefonu Dahua)



- **Vytvoření nového kontaktu**

Další kontakt vytvoříte pomocí tlačítka **Nový**.

V tomto zapojení s Videotelefonem Dahua může být max. 5 kontaktů.

### 4.1. Ověření spojení

Funkčnost spojení ověříte na webovém rozhraní VTO 2000 v nabídce **Status Statistic** položka **Device Status**

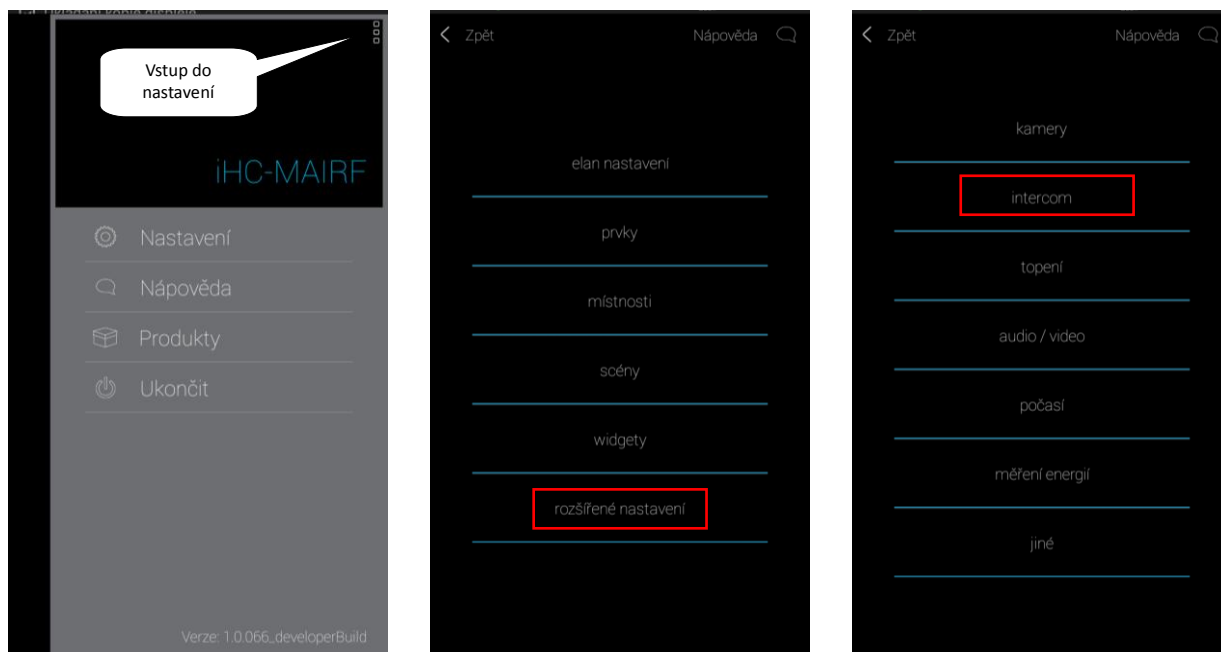
IP VDP Door Station Web Server V1.0

VTH	Status	IP:Port	Reg Time	Off Time
8001	Online	10.20.30.17:5061	2017-03-13 16:18:16	0
502	Online	10.20.30.10:5060	2017-03-13 17:14:12	0

## 5. Nastavení kontaktu DAHUA v aplikaci iHC-MAIRF

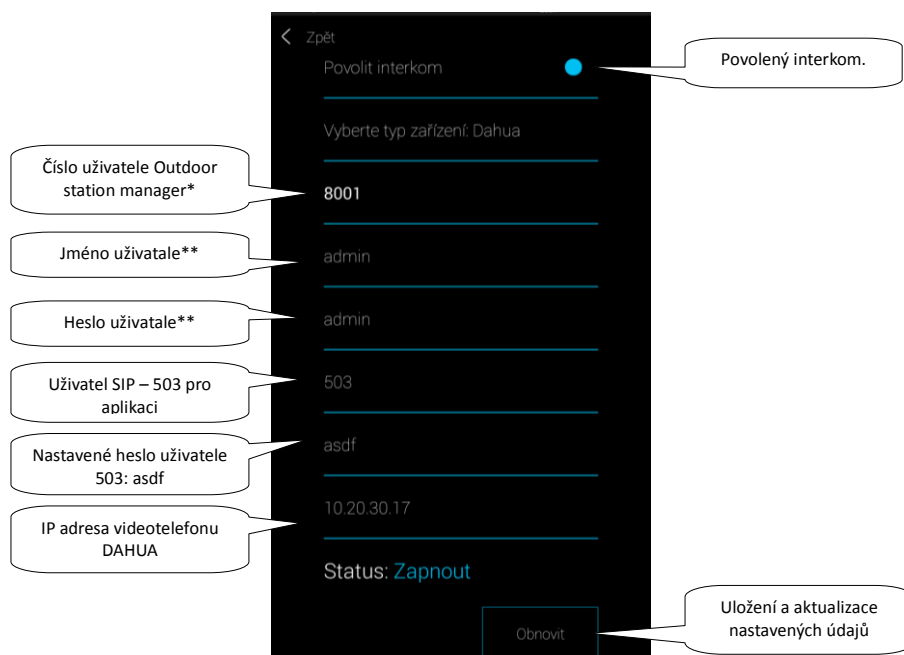
Videotelefon DAHUA může být zapojen samostatně nebo do stávající instalace se zařízením eLAN- RF-003 (nebo eLAN-RF-Wi-003).

V aplikaci vstupte do nastavení. Dotekem na **Rozšířené nastavení** a poté na **Intercom** se zobrazí nabídka nastavení videotelefonu.



Dotekem povolte Interkom.

Vyberte typ zařízení Dahua. zadejte přístupové údaje ke zvolenému videotelefonu Dahua.



\* v základním nastavení 8001, číslo najdete na webovém rozhraní videotelefonu, v nabídce **System Config**, položka **Device manager**, záložka **Outdoor Station Manager**

\*\* Tovární nastavení:

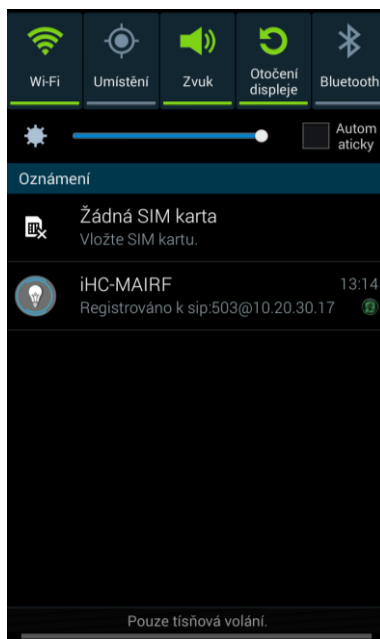
Jméno uživatele: admin

Heslo uživatele: admin

Jméno a heslo můžete změnit na webovém rozhraní videotelefonu v nabídce **System Config**, položka **User manager**.

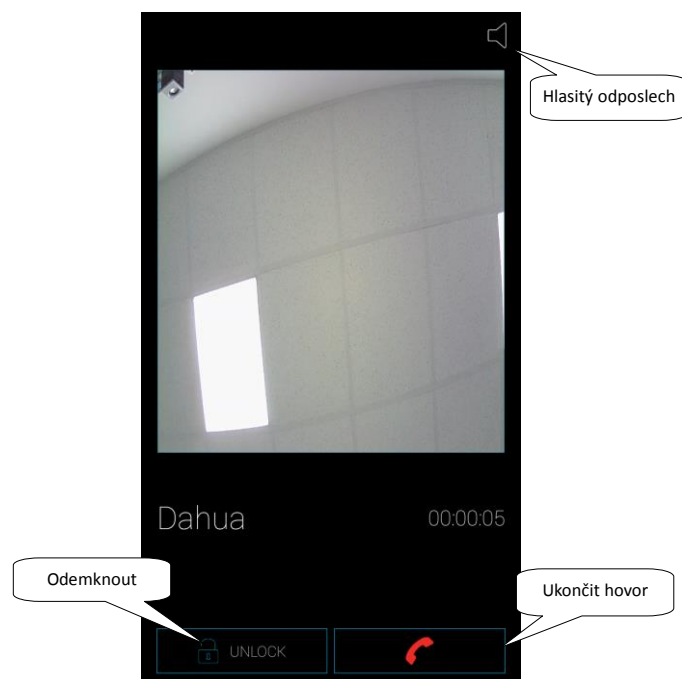
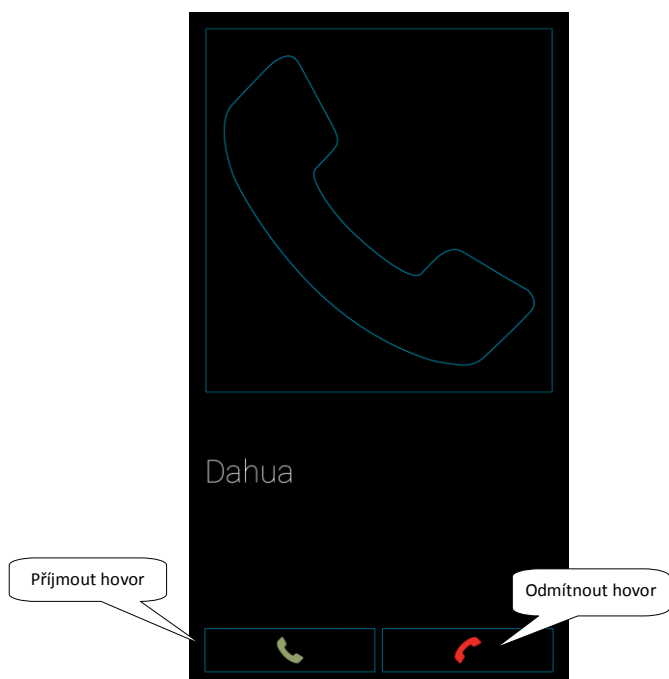
**Kontrola spojení**

Po nastavení Interkomu můžete překontrolovat úspěšné spojení aplikace s videotelefonem Dahua v notifikační liště operačního systému android.



**Příchozí hovor z Videotelefonu DAHUA:**

**Probíhající hovor:**



## 6. Nastavení Videotelefonu DAHUA VTO 2000 jako klienta k IMM nebo Connection serveru

Přihlaste se do webového rozhraní **Videotelefonu VTO 2000** v doporučeném prohlížeči Internet Explorer.

Přihlašovací údaje jsou v továrním nastavení:

Jméno: admin

Heslo: admin

Potvrdíte stiskem tlačítka **Login**.

V nabídce **Lan Config** vyplňte v řádku **No.** název kontaktu **Intercom**.

V položkách **Support building** a **Support unit** přepněte do **Turn off**.

V nabídce **Server type** přepněte do módu **Asterisk**.

Potvrdíte tlačítkem **OK**.

Přejděte do nabídky **Network Config**.

V záložce **SIP Server Config** vložte IP adresu iMM Serveru/Connection serveru nebo PBX 3rd. (10.20.30.20).

V řádku **Password** nastavte heslo pro kontakt Intercom

V řádku **SIP domain** smažte text **VDP** a nechte ji prázdnou.

Nastavení uložte tlačítkem **OK**.

IP VDP Door Station Web Server V1.0

System Config

- Local Config
- LAN Config
- Network Config**
- Video Set
- User Manager
- Info Search
- Logout

TCP/IP | FTP Config | **SIP Server Config** | Port Config

IP Address: 10.20.30.20

Port: 5060 (1-65535)

Username: Intercom

Password: ●●●●

SIP Domain:

Sip Server Enable

Warning: The device needs reboot after modifying the SIP server enable.

Default Refresh OK

Přepněte do záložky **Port Config**.

Zrušte zaškrtnutí pole **Enable**.

Uložte tlačítkem **OK**.

IP VDP Door Station Web Server V1.0

System Config

- Local Config
- LAN Config
- Network Config**
- Video Set
- User Manager
- Info Search
- Logout

TCP/IP | FTP Config | SIP Server Config | **Port Config**

WEB Port: 80 (80, 1025-65535)

SIP Port: 5060 (1-65535)

RTP Port: 15000 (15000-20000)

Sip Router Add. Setting  Enable

Warning: The device needs reboot after modifying the config above.

Default Refresh OK

Zvolte záložku **A&C Manager**.

V řádku **Villa Call Number** zadejte **Hall**.

Potvrďte tlačítkem **OK**.

IP VDP Door Station Web Server V1.0

System Config

- Local Config
- A&C Manager**
- Talk Manager
- System Time
- Facade Layout
- Config Manager

Unlock Responding Interval: 15

Unlock Period: 2

Door Sensor Check Time: 30  Check Door Sensor Signal Before Lock

Open Door Command: 123

Villa Call Number: Hall

Auto Snapshot  Turn on  Turn off

Warning: The device needs reboot after modifying the config above.

Default Refresh OK



### 6.1. Připojení videotelefonu DAHUA VTO 2000A jako klienta k IMM nebo Connection serveru

Přihlaste se do webového rozhraní IMM nebo Connection Serveru a přejděte do záložky Intercoms.

Server Configuration System HA Bus RF Configuration Zones House SecurityScan EventScript A/C Rooms  
Cameras Miele **Intercoms** Energy Giom Manual Default Settings Audit Logout

V nabídce **Intercom settings** vyberte typ zařízení Dahua-VTO2000A.

Vyplňte přihlašovací údaje do zařízení a číselný kód zámku pro otevření.

**Intercom settings**

Device type: Dahua-VTO2000A Username:  Password:  Lock code:

V nabídce **New intercom account** vytvořte uživatele na Asterisk (PBX) serveru.

Zadejte název pro videotelefon a vyplňte účet, jméno a heslo pro připojení k Asterisk serveru z nabídky SIP server config ve videotelefonu DAHUA.

**New intercom account**

Contact name:  Účet na SIP server

Account:  Secret:

Stream:

Zobrazovaný název při volání Odkaz na videostream

Seznam kontaktů na serveru

**Update asterisk settings**

Aktivace nově vytvořených kontaktů na serveru

**Intercom accounts**

Contact name	Account	Secret	Stream	
Entry	Intercom	asdf	rtsp://10.20.30.17	<input type="button" value="Remove"/> <input type="button" value="Get 2n config file"/>

Mazání kontaktu Nahrání kontaktu z 2N Helios

**Možnosti zapojení**

IP hláska	Zapojení	Počet uživatelů	Přesměrování IP hláska / server
Dahua VTO2000	Samostatně (VTO 2000)	0-5	0
Dahua VTO2000	Klient připojen k (iMM Serveru)	0-100	0 / 5
Dahua VTO2000	Klient připojen k (Connection serveru)	0-15 *	0 / 5
2N Helios IP serie	Klient připojen k (iMM Serveru)	0-100	3 / 5
2N Helios IP serie	Klient připojen k (Connection serveru)	0-15 *	3 / 5
Alphatech IP - BOLD	Klient připojen k (iMM Serveru)	0-100	0 / 5
Alphatech IP - BOLD	Klient připojen k (Connection serveru)	0-15 *	0 / 5